

# ÅRSSKRIFT

2014



Dansk Kristelig Sygeplejeforening – et forum for værdig pleje

**TEMA:**

**HJÆLP, vi har brug for omsorg!**

<b>UDGIVER</b>	Dansk Kristelig Sygeplejeforening (DKS), Gartnerparken 71, 8380 Trige
<b>HJEMMESIDER</b>	<a href="http://www.dks-forum.dk">www.dks-forum.dk</a> og <a href="http://www.aandeligomsorg.dk">www.aandeligomsorg.dk</a>
<b>ANSVARSHAVENDE REDAKTØR</b>	Annette Langdahl
<b>REDAKTIONELLE MEDARBEJDERE</b>	Gerda Wad Saiki, Ingrid Lang, Maja Nielsen og Grete Schärfe
<b>COPYRIGHT</b>	Eftertryk af artikler og fotos er tilladt med angivelse af kilde. Synspunkter i artikler med forfatterunderskrift dækkes ikke nødvendigvis af DKS
<b>MEDLEMSSKAB</b>	Tegnes for 350 kr. årligt (studerende/elever og pensionister 150 kr.) – kontingent til halv pris det første år for nye medlemmer. Det første år er gratis for studerende. Indmeldelse til den sygeplejefaglige konsulent eller via hjemmesiden
<b>ADRESSEÆNDRING</b>	Bedes sendt til den sygeplejefaglige konsulent
<b>LAYOUT &amp; TRYK</b>	WERKs Grafiske Hus A/S
<b>OPLAG</b>	500 stk.
<b>FORSIDE</b>	Tegning af Lina Lernevall

**FORENINGENS KONTONUMMER: REG: 9340 – KONTO: 6612193612**

#### **DKS' BESTYRELSE**

**FORMAND** *Sygeplejerske Grete Schärfe*, mail: gresch@nordfiber.dk, mobil: 23320630

**NÆSTFORMAND** *Sygeplejerske Mette Damgaard Nielsen*, mobil: 30 42 32 38

**KASSERER** *Sygeplejerske Gerda Wad Saiki*, Gartnerparken 71, 8380 Trige  
Mail: g.wad.Saiki@gmail.com  
*Sygeplejerske Maja Nielsen*, maja\_nielsen@hotmail.com

**SYGEPLEJEFAGLIG  
KONSULENT** *Annette Langdahl*, Hoptrup Hovedgade 9, 6100 Haderslev  
Mobil: 40 44 57 68 (fridag mandag), mail: dks.forum@gmail.com.

<b>Er medlemsengagement det nye sort i dks?</b> <i>Hilsen fra formanden</i>	4	
<b>Bestyrelsen i arbejdstøjet</b>	6	<b>5 ▶ Omsorgspris 2015</b>
<b>Nyt fra Aalborg</b> <i>Af bestyrelsesmedlemmer Maja Nielsen og Grete Schärfe</i> Hospicebesøg, projektdating og dialogmøder i Aalborg. Sygeplejestuderende bliver mere afklarede på dialogmøder.	10	<b>8 ▶ Landsmødet 2014</b>
<b>Hvad blev der af pengene?</b> <i>Af kasserer Gerda Wad Saiki</i>	14	<b>12 ▶ Når omsorg bliver retorisk glasur</b> <i>Af sygeplejefaglig konsulent Annette Langdahl</i>
<b>Konference med udfordringer</b> <i>Af intensivsygeplejerske Doris Christensen</i>	17	<b>16 ▶ Kontakt med vore venner i Moldova</b> <i>Af formand Grete Schärfe</i>
<b>Jeg gik grædende hjem fra arbejde</b> <i>Af Grete Schärfe</i>	23	<b>19 ▶ Hvor kommer vi fra? Hvor er vi nu? Hvor skal vi hen?</b> <i>Af sygeplejerske og medlem af bestyrelsen Gerda Wad Saiki</i>
<b>Jeg har brug for omsorg – vil du give mig den?</b> <i>Af Grete Storbjerg fortalt til Grete Schärfe</i>	27	<b>25 ▶ Stå fast eller skrid (ud)</b> <i>Af sygeplejefaglig konsulent Annette Langdahl</i>
<b>Arrangementskalender</b>	30	<b>28 ▶ Vi har ikke ansvar længere, end vi har magt</b> <i>Af Solveig Rosenkvist fortalt til Grete Schärfe</i>

# Er medlemsengagement det nye sort i DKS? Hilsen fra formanden

”Patientinddragelse er det nye sort”. Det lød som sort snak for mig. Patientinddragelse vidste jeg, hvad var. Men ”det nye sort”? Jeg sad i et auditorium på University College Nordjylland i Aalborg ved siden af bestyrelsesmedlem Maja Nielsen. Vi skulle præsentere nogle forslag til bachelorprojekter af etisk og eksistentiel art. Og mens vi ventede på, at det blev vores tur, kom det fra én af de andre oplægsholdere på podiet: ”Patientinddragelse er det nye sort”.

Maja kunne oplyse mig om, at ”det nye sort” ville sige en ny trend. Og at patientinddragelse er blevet et populært emne, fik jeg bekræftet ved en enkel googlesøgning, der gav 19.600 resultater.

Udtalelsen har fået mig til at reflektere over, hvorvidt vi har **medlemsinddragelse** i DKS? Udtrykket skurer i ørene. Jeg foretrækker **medlemsengagement**. Det smager mere af frivillighed og medejerskab. På hvilke måder har medlemmer engageret sig i DKS i 2014?

- DKS-gruppen i Aarhus engagerede sig som hjælpere og værtinder ved landsmødet i marts; i Aarhus, så vi kunne servicere de 133 deltagere på temadagen med Kari Martinsen;
- Et DKS-medlem spillede til sangene, en anden tog billeder på landsmødet;
- Studerende holdt oplæg på dialogmøderne i Aalborg og foreslog nye aktivitetstiltag;
- Frivillige sørgede for kaffebrygning og borddækning til årets dialogmøder i Aalborg;
- Aarhus-gruppen inviterede hver måned til fag-tro-møder i private hjem;

- Medlemmer spredte kendskabet til DKS gennem kommentarer, ”likes” og ved at dele DKS’ oplæg på Facebook;
- DKS’ere involverede sig i forhold til udenlandske kolleger i Moldova, Ukraine og under NCFI-konferencen i Madrid;
- To DKS’ere meldte sig som tovholdere på hjemmesiden [www.aandeligomsorg.dk](http://www.aandeligomsorg.dk);
- Bestyrelsesmedlemmerne mødtes 8 gange på Skype og to gange ”live” i årets løb;
- En DKS’er lagde hus og hjem til bestyrelsesmødet med overnatning;
- En anden inviterede os til at holde udvalgsrunde om [www.aandeligomsorg.dk](http://www.aandeligomsorg.dk) i sit hjem;
- Et medlem hjalp Annette Langdahl med at få julebrev og landsmødeinvitationer sendt ud inden Jul;
- Medlemmerne betalte Annette Langdahls løn og udgifter til årets aktiviteter gennem kontingenter og gaver;
- 34 medlemmer modtog seks gange i årets løb nyhedsbreve med specifikke behov, så de kunne bede konkret for arbejdet. Et medlem udsendte brevene pr. mail hver gang;
- Nogle leverede indlæg til dette årsskrift;
- Et team stillede sig til rådighed til korrekturlæsning af nyhedsbreve og årsskrift.

Dette er blot eksempler. I årsskriftet her kan du læse mere om nogle af dem. Ikke alle opgaver er lige synlige. Men alle er lige nødvendige, for at vi kan nå ud til vore kolleger med det, Gud har lagt os på hjerte at tjene vores fag med.

Er medlemsengagement så det nye sort i DKS? Den tanke kunne man let få, når man ser listen ovenfor. Men medlemsengagement er ikke nyt. Så længe DKS har eksisteret, har hovedvægten af arbejdet været båret af frivillige hænder. Listen ovenfor viser bare, at engagementet stortrivedes i 2014. Vi vil gerne sige af hjertet tak til jer alle for medlemskab, opmuntring, forbøn, gaver, tid og praktisk indsats. Uden jer – intet DKS.

I 2015 får vi også brug for jeres medvirken bl.a. til at nominere modtagere af DKS's Omsorgspris og finde bestyrelseskandi-

dater til valget ved generalforsamlingen i marts. Vi hører også gerne fra jer, hvis I har ideer til, hvordan vi bedre kan udfylde vores rolle som en kristen sygeplejeforening.

*God læsning af årskriftet  
og velkommen til  
landsmødet i  
Aarhus 27.-28. marts!*

*Grete Schärfe*



## Og DKS' omsorgspris går til...

På landsmødet 2015 vil der for første gang blive overrakt en omsorgspris. Medlemmerne fik i februar måned tilsendt opfordring til at nominere kandidater til prisen.

### Baggrund

Omsorg har trange kår i et sundhedsvæsen præget af effektivisering, standardisering, dokumentering og rationel tænkning. Og en undersøgelse, som Dansk Sygeplejeråd og FOA står bag, viser, at mulighederne for at yde værdig pleje er blevet dårligere.<sup>1</sup>

DKS kalder sig "et forum for værdig pleje", og vi ønsker at anerkende værdig pleje ved at uddele DKS' omsorgspris én gang årligt.

### Hvem kan modtage prisen?

Prisen uddeles til et medlem af sygeplejepersonalet, der på en særlig måde er rollemodel for den værdige pleje ved i sit daglige arbejde at have blik for den gode omsorg og sygepleje, hvor medmenneskelighed og nærvær er i fokus. Den slags sygepleje har vi ikke patent på som kristne. Derfor er det heller ikke en betingelse for modtagelse af prisen, at man har en kristen tro.

Medlemmer kan nominere enhver plejeperson, som på en særlig måde har gjort sig fortjent til prisen inden for enhver gren af sygeplejen, hvad enten det er i nærkontakt med patient eller pårørende eller inden for ledelse, undervisning eller forskning.

Prisen består af 2000 kr., en buket blomster og et diplom.

<sup>1</sup> Iflg. Sygeplejersken nr. 2. 2015 side 42



*En glad bestyrelse og sygeplejefaglig konsulent*

## Bestyrelsen i arbejdstøjet

I 2014 besluttede vi at holde bestyrelsesmøder via Skype den sidste onsdag i hver måned (undtagen i sommerferien). Vi har i årets løb haft otte Skype-møder, et længere bestyrelsesmøde med overnatning hos Noomi Mortensen i Hoptrup i juni måned samt et endagsmøde hos Gerda Wad Saiki, Trige i november.

Derudover foregår der i perioder en livlig mail-aktivitet, f.eks. op til landsmødet og inden årsskriftet sendes til trykkeren.

### **En glad bestyrelse søger andre glade bestyrelsesmedlemmer**

Bestyrelsen har lige nu fire medlemmer (Gerda Wad Saiki, Maja Nielsen, Mette Damgaard Nielsen og Grete Schärfe), og er på



*Formandens visioner*

udkig efter nye bestyrelsesmedlemmer, der kunne tænke sig at arbejde for DKS' mærkesager og alle de ting, DKS har i gang.

### **Visioner på vej**

Lige nu arbejder bestyrelsen med at tænke i visioner og strategier, så vi kan arbejde målrettet med DKS' værdier og mærkesager. I forbindelse med bestyrelsesmødet i juni i Hoptrup, satte vores sygeplejefaglige konsulent os i gang med at tænke ud af boksen ved at lade os vælge billeder, som kunne udtrykke visioner for arbejdet. En underholdende og lærerig proces, som vi stadig er i gang med, og glæder os til at få færdigformuleret.

# DKS om aktiv dødshjælp i medierne

Den 21. november bragte Kristeligt Dagblad et debatindlæg, som Annette Langdahl og Grete Schärfe havde indsendt om aktiv dødshjælp.

Udfordringen refererede indlægget på forsiden af ugeavisen den 27. november.

Indlægget har efterfølgende medført debat på Facebook og på Kristeligt Dagblads hjemmeside [www.kristeligt-dagblad.dk/debat](http://www.kristeligt-dagblad.dk/debat)

## Du må ikke slå ihjel. Hjælpeløshed er ikke uværdigt, men mangel på hjælp er

AF GRETE SCHÄRFE OG ANNETTE LANGDAHL



**30 TONE-ANGIVENDE** danskere har ifølge Kristeligt Dagblad den 17. november skrevet under på et manifest mod aktiv dødshjælp. Initiativtageren er praktiserende læge Hans Holmsgaard, og blandt underskriverne finder man tidligere overrabbiner Bent Løvner, biskop Henrik Stubkjær og formand for Det Islamiske Trossamfund Hassan Neffaa.

Fra Dansk Kristelig Sygeplejeforening siger vi tak for initiativet, som vi fuldt ud bakker op. De klare holdninger, som udtrykkes i manifestet, er et nødvendigt input i en verden, hvor der hersker divergerende opfattelser af, hvad en værdig død er. "Det er uværdigt" er en udtalelse, vi som plejepersonale ofte møder fra pårørende til et døende menneske. At se et menneske, man holder af, miste sine færdigheder, blive hjælpeløs og afhængig af andre, kan være en smerte, man næsten ikke kan rumme.

Det er ikke underligt, hvis man som pårørende i en sådan situation ville ønske, der

kan mere? Hjælpeløshed er ikke uværdigt. Det er derimod mangel på hjælp. Værdighed er noget, omgivelserne giver. Som plejepersonale er vores fornemste opgave at bidrage til en værdig død ved at vise respekt, omsorg og lindre lidelse. Ikke ved at afslutte livet.

Nogen vil måske indvende, at vi inden for palliation aligevel afkorter patientens liv, når vi øger doserne for smertelindrende og beroligende medicin. Det er en uheldigt misforståelse, at dette er aktiv dødshjælp. Det er det ikke. Ganske vist kan medicin afkorte den døendes liv med nogle timer. Men medicinen gives for at lindre, ikke for at afkorte livet, sådan som det sker ved aktiv dødshjælp.

**REITEN TIL** selvbestemmelse bruges ofte som argument for aktiv dødshjælp. Aktiv dødshjælp og selv assisteret selvmord indebærer imidlertid et andet menneskes medvirken.

Men vi har alle sammen ret til at nægte at indtage væske og næring eller at modtage livsforlængende behandling, hvis vi ønsker at dø. Vi kan oven i købet bruge vores selvbestemmelse til at oprette et livstestamente, hvor man frasier sig livsforlængende behandling, hvis man bliver uafvendeligt døende.

*Grete Schärfe og Annette Langdahl*

## Skal demente og syge børn aflives?

Rystende at 40 % af danskere går ind for aktiv dødshjælp til demente og uhelebarelige syge børn, mener Dansk Kristelig Sygeplejeforening. Hvor er kirkens præster og biskopper, spørger Iben Thranholm i sin klumme side 9.

At Bodil Lørding

Hvem siger, at et dømt menneske ikke har et godt liv og ikke har livsværdigt nok? spørger Annette Langdahl og Grete Schärfe fra DKS.

De henviser bl.a. til en ny Gallup-undersøgelse, der viser, at næsten fire ud af ti danskere mener, at aktiv dødshjælp skal legaliseres for demente og uhelebarelige syge børn.

Det chokerer Dansk Kristelig Sygeplejeforening.



Annette Langdahl

Ingen ønsker at miste sin hukommelse og personlighed, og alle kan blive enige om, at det er en forfærdelig situation for alle parter og kan opleves uværdigt.

Men det betyder ikke, at man skal have muligheden for at få atskilt livet – og det ikke, hvis vi skal tage beslutningen på andres vegne.

### Værdig hjælp til livet

Er det ikke et fattigt samfund, der ikke kan tilbyde værdig nærvær og omsorg i den sidste del af livet? Har vi ikke mistet vores opgave, når vi mener, at lovgivningen har ville være aktiv dødshjælp? spørger Langdahl og Schärfe.

I Dansk Kristelig Sygeplejeforening kæmper vi for retten til at være til beviser, understreger DKS'erne med henvisning til det manifest mod aktiv dødshjælp, som for nylig blev underskrevet af 30 kendte danskere. Det var læge Hans Holmsgaard, der tog initiativ til underskriftindsamlingen.

DKS mener, at danskernes ønske om aktiv dødshjælp vil afvige, hvis de pårørende møder forståelse fra personalen og desuden oplever et højt informationsniveau om det at være døende og om muligheden for at lindre.

Mange tror, at den palliative (lindrende) plejes brug af medicin er en form for aktiv dødshjælp. Men smertelindrende medicin kan højst afkorte den døende liv med nogle få timer. Medicinen gives for at lindre,

ikke for at afkorte livet, understreger Schärfe og Langdahl.

### Hvor er kirken?

Også Iben Thranholm er rystet over danskernes holdning til aktiv dødshjælp. I sin klumme i Udfordringen under hun sig over, at kirken er lammet af tvivl. "Jag spørger mig selv, hvorfor ingen kirkelige stemmer, om har af præster og biskopper, har røst sig og råbt nej?"

Klumme side 3.

*Udfordringen*  
27/11-14



## Landsmødet 2014

Vi satte rekord med 133 deltagere til landsmødet 2014. Trækplasteret var Kari Martinsen. Nogle sygeplejestuderende var så heldige at have den kendte sygeplejetænkner "for sig selv" aftenen før temadagen ved et "VIP-arrangement" for studerende. Temadagen den følgende dag handlede om "Når indtrykket skal udtrykkes" hvor sansning, forståelse, sårbarhed, nærvær og deltagende opmærksomhed var nogle af nøgleordene.

Dagen var mættet af betydningsmættede sætninger og ordspil som:

*"At føre en god samtale medfører lyttepligt" og "samtalen skaber rum for nærvær og skæbnefællesskab"*

*"I samtalen udleverer vi os til hinanden i tillid til, at den anden modtager mit livs tone, og i tillid til, at der kan skabes en fælles forståelse og klangbund."<sup>1</sup>*

Ved den efterfølgende generalforsamling måtte vi tage afsked med bestyrelsesmedlem Eydritt Marseille, som vi har haft fornøjelsen at samarbejde med siden 2012. Tak for dit rolige og betænksomme væsen, for dit engagement, smittende humør og dine mange konstruktive ideer. Selv om det ikke er muligt for dig at forene bestyrelsesarbejdet med dit småbørnsfamilieliv, glæder vi os til fortsat at samarbejde med dig og at se mere til dig på anden vis.

---

<sup>1</sup> Et mere udførligt referat med flere citater fra landsmødet samt andet materiale kan hentes på [www.dks-forum.dk](http://www.dks-forum.dk) eller rekvireres hos [gresch@nordfiber.dk](mailto:gresch@nordfiber.dk)





< Tak til Eydritt



# Hospicebesøg, projekt-dating og dialogmøder i Aalborg

*Af bestyrelsesmedlemmer Maja Nielsen og Grete Schärfe*

---

I 2014 prøvede vi noget nyt i Nordjylland. På opfordring fra en sygeplejestuderende arrangerede vi et besøg på Kamillianer-Gaardens Hospice i Aalborg. Det skete i

samarbejde med Støtteforeningen Kamillus Aalborg, og vi blev glædeligt overraskede, da 29, flest sygeplejestuderende, dukkede op til arrangementet.



I det hele taget har vi haft kontakt med en del sygeplejestuderende i 2014. Dels da vi forår og efterår blev inviteret til "projekt-dating" på University College Nordjylland i Aalborg for at præsentere etiske og eksistensielle emneforslag til de studerendes bachelorprojekter. Dels da vi – traditionen tro – arrangerede to årlige dialogmøder på Vejgaard Bibliotek. I 2014 har vi haft oplæg af sygeplejersker og sygeplejestuderende, der har skrevet projekter om åndelig omsorg.

---

## Sygeplejestuderende bliver mere afklarede på dialogmøder

*Af bestyrelsesmedlemmer Maja Nielsen og Grete Schärfe*

---

*Vi har spurgt to af de studerende, der har deltaget i flere af dialogmøderne i Aalborg, hvorfor de kommer.*



### **Dorte Langdahl**

*Hvordan opdagede du dialogmøderne og DKS?*

Jeg blev inviteret med til et af møderne af en tidligere kollega. Vi arbejdede sammen på sygehuset. Efter jeg begyndte på syge-

plejerskeuddannelsen, har vi haft om emnet åndelig omsorg, og der var så endnu mere grund til at komme.

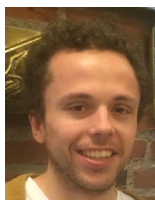
*Du har været med til flere dialogmøder.*

*Hvad er din vigtigste grund til at komme igen?*

Jeg kommer igen, fordi der bliver berørt nogle emner, som jeg kan relatere til både i mit privat- og arbejdsliv.

*Hvad får du ud af at være med til dialogmøderne, og hvordan kan du helt konkret bruge det i din hverdag?*

Kristendommen har betydning for mig og er en del af den, jeg er og den måde, jeg ser på f.eks. åndelig omsorg i sygeplejen. Møderne giver mig en mulighed for at blive opmærksom på nogle områder i sygeplejen, der til dagligt ikke er tid eller ressourcer til. Jeg har oplevet, at jeg i min sygepleje er mere afklaret i forhold til eksistentielle samtaler og åndelig omsorg, da jeg til møderne har forholdt mig til mange emner og derfor er blevet mere afklaret.



### **Andreas Winther Pedersen**

*Hvordan opdagede du dialogmøderne og DKS?*

Det var min mor, der havde hørt om dem gennem DKS. Hun introducerede mig til dem. Så det var meget nemt.

*Du har været med til flere dialogmøder.*

*Hvad er din vigtigste grund til at komme igen?*

Det er, at jeg synes, det er hyggeligt, og det vigtigste er, at det er med en kristen baggrund i sygeplejen, at det er erfarne sygeplejersker, der taler, at de tror på det samme som en selv, og samtidig qua deres erfaring har mere at bidrage med.

*Hvad får du ud af at være med til dialogmøderne og hvordan kan du helt konkret bruge det i din hverdag?*

Vi får sat tanker i gang, som vi får sat ord på. Det gør, at andre kan se det fra en anden vinkel og kan så igen bidrage med noget. Vi får værktøjer fra andre om åndelig omsorg og hører, hvordan de bruger det i hverdagen. Dette kan jeg tage med i min hverdag og afprøve, samt have det i mit baghoved, at mere erfarne sygeplejersker har haft succes med de ting, vi har haft oppe at vende.

Det er et godt forum at invitere en kollega med til, for det er ikke overkristent, og man prakker ikke folk noget på. Men der bliver ikke lagt skjul på, at det er kristent. I har et budskab om kærligheden til andre mennesker. Og åndelig omsorg er jo ligeså vigtig en ting for patienterne som at tale om seksualitet.

*Kender du en sygeplejestuderende, du tror, også kunne have glæde af DKS? Vil du være med til at invitere studerende og nyuddannede til "Next Generation"- arrangementet i forbindelse med landsmødet?*

Læs mere på [www.dks-forum.dk](http://www.dks-forum.dk).

Til bogreceptionen  
på Vartov.



## “NÅR OMSORG BLIVER RETORISK GLASUR”

*Afsygeplejefaglig konsulent Annette Langdahl*

I forbindelse med udgivelsen af antologien *Det personlige samfund*, blev der lavet en Epinion måling foretaget af tænketanken Cura<sup>1</sup>. Undersøgelsen viser at, “Et flertal af danskere mener, at store og upersonlige systemer truer vores velfærd og respekten for mennesker. Hele 67% af danskerne mener,

at vi skal skrue ned for kontrol og op for tilid.”

Mange ting i undersøgelsen<sup>2</sup> underbygger noget af det, vi i DKS også har påpeget gennem flere år, og bogen sætter bl.a. fokus på, hvad det gør ved mennesker, når systemer

<sup>1</sup> CURA – en ideopolitisk tænketank, der arbejder ud fra personalismen og ideen om frie mennesker, der lever og vokser i og ud fra fællesskabet og ansvaret for andre mennesker – se mere på [www.cura.dk](http://www.cura.dk)

<sup>2</sup> <http://www.cura.dk/nyheder/pressemeddelelse/>

bliver for store og kontrollerende. At det er livsvigtigt at engagere sig, at være noget for nogen og indgå i relationer med fokus på det enkelte menneskes værdi. Det handler om værdier og menneskesyn og om, hvad der er vigtigt for, at vi kan eksistere som mennesker, og hvad der virkelig gør livet værd at leve i et samfund, hvor vækst og konkurrence er i fokus.

For nogen tid siden var Noomi Mortensen og jeg så heldige at blive spurgt, om vi ville skrive noget til antologien, der udkom her



sidst i januar. Artiklen skulle sætte fokus på sundhedsvæsenet og de udfordringer og problemstillinger, vi ser lige nu, og som også er nogle af DKS' mærkesager. Vores bidrag kom til at hedde "Når omsorg bliver retorisk glasur" og sætter fokus på kontrolsystemer, afpersonalisering og plejepersonalets manglende muligheder for at udøve deres fag på fagets præmisser og ikke systemets.

Det har været næsten forløsende at sætte ord på noget, der gennem de senere år har været kilde til frustration og undren hos os selv, men også hos mange andre – Det er vi meget taknemmelige for.

Bogen er den første af to antologier, hvor nummer to udkommer til april og har titlen: Det relationelle menneske.

### Læs mere om bogen på:

[http://personalisme.dk/index.php?id=172&no\\_cache=1&tx\\_ttnews%5Btt\\_news%5D=829](http://personalisme.dk/index.php?id=172&no_cache=1&tx_ttnews%5Btt_news%5D=829)

### og uddrag af bogen på:

[http://vindelsti.dk/wp-content/uploads/2015/01/Det-personlige-samfund\\_web.pdf](http://vindelsti.dk/wp-content/uploads/2015/01/Det-personlige-samfund_web.pdf)



Det er på tide, at personalet kræver deres fag tilbage, og at borgerne kræver at blive set som mennesker, der har ret til omsorg og nærvær. Sundhedsvæsenet må reformeres – og her kan vi hente inspiration i personalismen med dens vægt på relationer, værdighed og engagement. Noomi Falbe og Annette Cecilie Langdahl, sygeplejersker og undervisere



## Hvad blev der af pengene?

*Afkasserer Gerda Wad Saiki*

Vi vil fra bestyrelsen gerne igen sige **en stor tak** til alle for kontingent- og gaveindbetalingerne, som er kommet i løbet af året. Det er jeres bidrag, der er baggrunden for, at vi kan fortsætte arbejdet. En stor tak til alle trofaste medlemmer og gavebidragsydere, og tak til nye medlemmer, der er kommet til. 2014 var året, hvor vi havde rekord mange deltagere til vores temadag med Kari Martinsen. Vi havde fået flere til at sponsorere, og det var med til, at vi kunne holde prisen lav, og at det hele alligevel løb rundt. Tak til sponsorerne! Vi vil også sige en stor tak for ekstragaver, der er kommet til diverse ting i løbet af året. Der kom bl.a. gaver ind, så Noomi Mortensen kunne tage et beløb med til Moldova til det kristne sygeplejearbejde der i forbindelse med hendes rejse derned i sommer.

**Støtten fra Kulturstyrelsen** kom tidligt i 2014, allerede i slutningen af september, og beløbet var næsten uændret i forhold til forrige år: 56.534 kr. Det var en lettelse ikke at skulle vente til ind i december, som vi har gjort tidligere.

**Ansøgningsproceduren** til Kulturstyrelsen er blevet mere omstændelig, og der er kommet nye regler. Det viste sig, at DKS er registreret som religiøs forening, og da er vi foreløbig ikke ramt af de nye regler for foreninger, hvor foreningen skal have mindst 300 medlemmer og 100 givere, der hver skal give minimum 200 kr., for at være skat-

tefradragsberettiget. På længere sigt skal vi arbejde på at kunne opfylde de nye regler.

### **Støtte til konferencedeltagelse og internationalt arbejde**

2014 blev også året, hvor der var i alt 6 med tilknytning til Dansk Kristelig Sygeplejeforening, der kunne deltage i NCF's europæiske konference i Madrid. Annette og Grete Schärfe og jeg deltog fra bestyrelsen sammen med Noomi Mortensen, Ingrid Lang og Lina Lernevall. Det var en stor oplevelse, som der kan læses mere om her i Årsskriftet. DKS støtter det internationale arbejde med 5000 kr. pr år og vi er taknemmelige for, at vores økonomi tillader det.

### **Ny regnskabsmedarbejder**

Vores tidligere regnskabsmedarbejder Claus Hermansen opsagde sin aftale med DKS pr. 1/1-15, da han har fået fuldtidsstilling som frikirkepræst. Via Sundhedspersonalets Missionsforening (SMF) hørte vi om Fritz Kristiansen, som er kasserer og regnskabsansvarlig for SMF, og som vil påtage sig opgaven som regnskabsmedarbejder for DKS. Vi ønsker Fritz velkommen og håber på et godt samarbejde.

Endnu en gang tak for jeres støtte til DKS og på gensyn til landsmødet d. 27.-28. marts.

### **NYT KONTONUMMER igen i 2014**

Vores bank Hobro Sparekasse blev i 2014 fusioneret og hedder nu Jutlander Bank. Det betød desværre, at DKS igen måtte have nyt kontonummer, da der var sammenfaldende kontonumre. Vi beklager det bøv, der har været i forbindelse med dette.

Det aktuelle kontonummer er nu:

**Reg: 9340 og kontonr: 6612193612**

## RESULTATOPGØRELSE FOR 2014

	Note	2014	2013
<b>INDTÆGTER</b>			
Kontingenter		69.025,00	67.100,00
Gavebreve		37.100,00	35.500,00
Gaver, alm. (§8A-gaver)		39.795,00	51.735,98
Diverse gaveindtægter		1.095,00	1.686,00
Bidrag fra Tips og Lotto		56.534,44	57.239,88
Tilskud DSR			
Landsmøde/temadage		43.820,00	16.860,00
Salg af produkter		1.559,00	
Sponsorater		8.500,00	
Renteindtægter og udbytte		1.730,04	1.324,90
<b>INDTÆGTER I ALT</b>		<b>259.158,48</b>	<b>231.446,76</b>
<b>UDGIFTER</b>			
Personaleomkostninger		103.360,51	93.202,11
Kontorhold		1.851,95	3.331,55
Porto og gebyrer		2.881,95	7.258,00
Gebyrer betalingservice		2.538,77	2.535,66
EDB-udgifter / hjemmeside			630,00
Telefoni + skype-gruppe		1.824,00	1.751,98
Regnskabsassistance (HBS)		8.207,26	7.782,94
Revision, inkl. konsultativ assistance		11.437,50	9.375,00
Rest revisor tidligere år			625,00
Lønservicebureau (MultiData)		325,11	494,53
Diverse administrationsudgifter		1.106,00	
Gave NCFI		7.160,00	8.940,00
Landsmøde/temadage		37.227,75	22.258,53
Årsskrift			15.405,00
PR, repræsentation		24.074,12	6.783,00
Bestyrelsesmøder		369,50	1.325,35
Rejser (best.)		8.330,72	7.925,62
Kurser/konf. bestyrelse		8.209,52	
Støtte ydet til diverse projekter		7.835,00	31.000,00
Renteudgifter pengeinstitutter			1.177,92
<b>UDGIFTER I ALT</b>		<b>226.739,66</b>	<b>221.802,19</b>
<b>ÅRETS RESULTAT</b>		<b>32.418,82</b>	<b>9.644,57</b>
<b>BALANCE 31.12.2014</b>			
	Note	2014	2013
<b>AKTIVER</b>			
Værdipapirer		45.409,50	44.649,00
Tilgodehavende tips- og lottomidler			57.239,88
Tilgodehavende kontingenter			700,00
Likvide beholdninger		110.568,53	26.105,56
<b>AKTIVER</b>		<b>155.978,03</b>	<b>128.694,44</b>
<b>PASSIVER</b>			
Saldo pr. 01.01		98.747,33	89.102,76
Årets resultat		32.418,82	9.644,57
<b>EGENKAPITAL</b>		<b>131.166,15</b>	<b>98.747,33</b>
Kortfristet gæld		24.811,88	29.947,11
<b>GÆLD</b>		<b>24.811,88</b>	<b>29.947,11</b>
<b>PASSIVER</b>		<b>155.978,03</b>	<b>128.694,44</b>

# Kontakt med vore venner i Moldova

Af Grete Schärfe

Som nogle af jer vil vide, er DKS venskabsforening med den kristne sygeplejeforening i Moldova. Det var en stor oplevelse for mig, da jeg fik lov at besøge lederen af arbejdet, Anna Suvac i 2008. Sidste sommer tog Noomi Mortensen afsted og styrkede båndene til vore venner dernede. Noomi fortalte om sine oplevelser i nyhedsbrevet, som vi sendte ud sidste sommer. Her skriver hun bl.a.:

*"På alle måder var det en fantastisk tur for mig. Anna og hendes svigerdatter, Carina, havde sat tre dage af til kun at vise mig steder med relation til sygepleje. Jeg mødte Alina, chefen for sygeplejerskerne på sygehuse i Chisinau, og den øverste leder af det moldoviske sygeplejeråd præsident, Elena Stempovscaia. Det gik op for mig, at det kristne sygeplejearbejde er en del af den officielle sygeplejeforening, det, der svarer til vores Dansk Sygeplejeråd. Anna spiller en central rolle i det arbejde. Lederne respekterer hende*

*og støtter sig til hende. Flere har været med på konferencer, som Nurses Christian Fellowship International (NCFI), har arrangeret rundt om i verden, støttet af NCFI."*

Ved NCFI-konferencen i Madrid i 2014 havde vi danskere, der deltog, lejlighed til at møde to af de moldoviske sygeplejersker igen, Anna Suvac og Svetlana Volcovschi. Vi hyggede os bl.a. sammen med dem på en bytur i Madrid.

Moldova siges at være Europas fattigste land. Sygeplejelønningerne er så lave, at mange har flere jobs for at få økonomien til at hænge sammen.... med mindre de flytter til udlandet, hvor lønnen er højere. Det betyder, at der er ekstrem sygeplejerskemangel, og de, der er tilbage, står overfor enorme udfordringer mht. at holde sygeplejestandarden oppe. Bed gerne om, at det kristne sygeplejearbejde må være en ressource i denne svære situation.



*Hygge på  
bytur i  
Madrid*



# Konference med udfordringer

*Af intensivsygeplejerske Doris Christensen*

I oktober 2014 blev DKS inviteret af The International Christian Medical Association til at holde foredrag på deres konference i Ukraine

Konferencen var planlagt til byen Odessa, som ligger ud til Sortehavet.

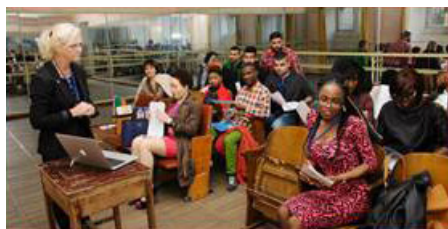
Efter en del overvejelser og bøn om fred for landet tog jeg, sammen med min mand, imod invitationen. 12 kristne foredragsholdere uden for Ukraine stod på programmet – nogle skulle undervise i foredragssalen og andre på små sessioner.

Kort tid før afrejsen blev jeg orienteret om, at ud af de 304 tilmeldte var der mange kristne nigerianere, men ca. 40 var muslimer og enkelte hinduer. De fleste deltagere var medicinstuderende og kun ganske få sygeplejestuderende.

## Muslimer på kristen konference

Konferencens tema var "Competence – a platform for faith". Jeg havde forberedt undervisning i 2 forskellige emner "Anxiety and spiritual care" samt "Communication and the vulnerable patient". Jeg vidste, at kommunikation og eksistentielle emner som døden meget sjældent indgår i undervisningen i Østeuropa.

Men hvordan mon muslimerne ville tage imod det kristne budskab, jeg havde lagt ind i undervisningen? Bl.a. ville jeg på bag-



grund af Jesu samtale med den samaritan-ske kvinde stille følgende spørgsmål:

*"Have you ever had a conversation about spiritual matters with your patient or client? What do you see as difficult? How did you start the conversation?"*

I forbindelse med eksistentiel angst havde jeg planlagt at give eksempler på bibelens bud på trøst:

*"Peace I leave with you; my peace I give to you; not as the world gives do I give to you. Let not your hearts be troubled, neither let them be afraid." (Johannesevangeliet kapitel 14, vers 27)*

## En glad studenterflok

Der kom en pæn broget flok til alle mine 4 sessioner. De lyttede, de stillede spørgsmål, de ville fotograferes, og det var meget populært, at jeg havde fotokopieret mine dias, så de kunne få dem med hjem.

Årsagen til fotokopierne har sin egen historie. Da vi første dag ankom til hotellet, hvor

alle de udenlandske foredragsholdere boede, blev vi orienteret om, at konferencen pludselig var nægtet adgang til de bestilte lokaler på universitetet. Vi holdt bedemøde, og hele planlægnings-teamet gik i gang med at finde andre lokaler. Stort nok til 300 deltagere og med 12 små rum til sessionerne og uden penge til at betale en dyr leje.

Tre timer før konferencen skulle begynde, blev der underskrevet en aftale om at låne et helt ukendt og meget misligholdt studenthus.

Det betød, at sessionerne blev holdt i små nicher på gangene samt i gamle kælderlokaler. Intet sted var der en projektor, men dog en papkasse til den medbragte bærbare computer samt en stol af en eller anden slags til deltagerne.

Min mand og jeg fandt en lille butik i byen, som var i stand til at fotokopiere mine dias. Diasserien indeholdt både vigtige billeder og tekst, så undervisningen kunne blive spændende. Kopimaskinen havde ikke en sorteringsmekanisme, så det var et kæmpe arbejde for dem at samle 120 sæt kopier à 20 sider.

Men alt blev klaret til konferencens start.

En glad studenterflok var samlet, man kunne se, hvor meget de nød både socialt samvær og undervisning. Alle mødte op til festaftenen i fineste dress og kunstfærdige håropsætninger. En aften der bød på improviserede kristne sange – især de mange kristne fra Nigeria sang og dansede så salen sitrede, og vi blev alle, uanset religion, smittet af deres glæde og tro på vor Herre Jesus.



*International aften i Odessa*



# Hvor kommer vi fra? Hvor er vi nu? Hvor er vi på vej hen?

## Indtryk fra den 9. europæiske NCFI konference i Madrid september 2014

*Af sygeplejerske og medlem af bestyrelsen Gerda Wad Saiki*

Fem dage med masser af indtryk og muligheder for oplevelser, bibelforedrag, bøn, faglige oplæg, workshops, samtaler, udflugter og festlige indslag.

Ind i mellem fik jeg snakket med forskellige af deltagere og hørt lidt af deres fortællinger – Det var en enestående mulighed for at udveksle historier og erfaringer. En af fortællingerne kom fra en ung armensk sygeplejerske, der er opvokset i Libanon, og som nu bor sammen med sin mand, der er missionær og sygeplejerske i Cairo. Jeg måtte gerne bede for dem, fordi det ikke er let at være kristen i Ægypten.

Samtidig fortalte hun også om, hvordan de oplevede at mange muslimer i det skjulte konverterer til kristendommen, og at de forskellige kristne kirker har fundet sammen i alle de store omvæltninger.

### Hvad gjorde størst indtryk på mig?

Den spanske komité havde gjort et stort arbejde for at få det hele til at fungere, og vi blev taget utrolig godt imod i både lufthavn og på stationen.

Vi var godt 100 kristne sygeplejersker fra mere end 15 europæiske lande (inkl. Ukraine) og enkelte deltagere fra USA og Canada.

Det gjorde et stort indtryk at møde de mange forskellige mennesker fra vidt forskellige egne af Europa og høre de meget forskellige vilkår, vi arbejder under som sygeplejersker.

Aldersspredningen var stor, den ældste var vist Karen fra Norge, der har deltaget i de fleste konferencer, og som fejrede sin 79 års fødselsdag en af dagene. Yngste deltager var en sygeplejestuderende fra Tjekki-et, som uden at kende til NCFI havde fundet frem til omtalen af konferencen på internettet og bestemt sig for at deltage!

Der var ganske mange helt unge sygeplejersker og enkelte studerende, som så ud til at have rigtig meget glæde af hinanden. De indgik i fællesskabet, NCFI Next Generation, som blev startet i forbindelse med den Internationale konference i Chile i 2012. Dejligt var det også at se kontakten på tværs af alder, f.eks. den unge studerende fra Tjekki-et i dyb samtale med en af de ældre erfarne ildsjæle, Barbara Parfitt, på en bænk i den dejlige park omkring conferencecenteret.

### Tidens udfordringer

Hver formiddag var der bibeltid over Daniels bog ved Fernando Ramos (sygeplejerske og præst). Det var en analyse af vores egen tid og sammenligning med de udfordringer, Daniel stod i. Han holdt fast i sin tro i alle skiftende forhold og var med til at præge det samfund, han levede i, og formidle troen på en levende Gud. Foredragene afsluttede med ordene: "KEEP CALM and CARRY ON!"

### Hvor kommer vi fra?

Det overordnede tema var den kristne arv i holistisk sygepleje. Der var 3 hovedforedrag med temaerne: Hvor kommer vi fra?, Hvor er vi nu?, og Hvor er vi på vej hen? Det før-



*Venskaber på tværs*

ste foredrag blev holdt af Sonya Grympa, en canadisk sygeplejeproffesor, som har forsket i sygeplejehistorie, specielt canadiske sygeplejersker udsendt som missionærer til Kina frem til 1947. Det lyder måske "støvet", men hvor var det spændende! Hun ridsede de lange linjer op i sygeplejens historie, en værdiernes historie (a story of values). Og overordnet pegede hun på, at vi som kristne kan se på det hele som Guds store historiefortælling, "His story", hvor vi alle har vores plads. Hun pegede på, hvor vigtigt det er, at vi skaber miljøer, hvor vi har fokus på at fortælle vores historie og sygeplejens historie for hinanden. Der gemmer sig en stor rigdom i det at få alle de forskellige historier og fortællinger frem. Sonya opfordrede os til større opmærksomhed på sygeplejens historie, at læse den, skrive og tage vare på ældre sygeplejerskers fortællinger.

## Hvor er vi nu?

Babara Parfitt fra Skotland havde det næste tema, "Hvor er vi nu?". Barbara er en meget engageret sygeplejerske, professor ved et universitet i Skotland, som bl.a. i en alder af mere end 60 har været med til at starte en sygeplejerskole i Bangladesh. Hun kom med en analyse og status for sygeplejen her og nu. Hun startede ud med at minde os om, at sygeplejersker udgør den største arbejdsstyrke i verden! Det er da egentligt ret vildt. Tænk, hvis vi virkelig kunne stå sammen! Hun pegede også på, at der generelt ud over verden i de sidste år har været klager over faldende standard i sygeplejen, hun pegede på mulige årsager, og på hvordan vi kan være med til at påvirke udviklingen i holistisk sygepleje. Og ikke mindst brænder hun for, at vi som kristent plejepersonale er med til at påvirke sygeplejens udvikling på både nationalt og internationalt niveau, ikke mindst WHO's nye mål for verdens sundhed, som er under udarbejdelse her i 2015. Barbara pegede også på, at det er vigtigt, at vi som kristne bruger det sam-



*En enestående mulighed for at udveksle fortællinger og erfaringer*

me sprog som vore kolleger i sygeplejen. Ellers har vi ikke indflydelse på udviklingen. Barbara har lavet en undersøgelse om holistisk pleje i hjemmesygeplejen, og undersøgelsen viste, at hvis systemet/ledelsen ikke vægtlægger holistisk pleje, så bliver sygeplejepersonalet fokuseret på opgaveløsning og glemmer helhedsplejen, som de ellers tidligere brændte for.

## Hvor er vi på vej hen?

Sidste foredrag: "Hvor går vi hen?", blev holdt af en engelsk sygeplejerske, PhD, Jacqueline Parkes, som i mange år havde arbejdet med ældre med demens og deres pårørende og plejepersonalet (Best practice in caring for elders living with dementia). Hun talte om "back to basis", om at have modet til at være advokater for patienterne, og at vi som kristent plejepersonale skal give de marginaliserede en stemme: "God's love reaching out to people in the most difficult times in their lives".

Hun havde også fokus på de nationale og internationale linjer. Bl.a. fortalte hun om en stor proces, der er i gang i det engelske sundhedsvæsen (National Health Service). Der blev i England i 2010 iværksat en stor undersøgelse af forholdene i sundhedsvæsenet, i forbindelse med påvisning af fatale fejl i pleje/behandling af syge. Rapporten afslørede bl.a. fejl, der havde medført mindst 1200 dødsfald, lav standard og manglende omsorg i plejen samt system- og organisationsfejl.

Rapporten udmøntede sig i 290 anbefalinger vedrørende pleje, behandling og organisering. I processen mod forandring blev alle medarbejdere inddraget på alle niveauer. Ud fra arbejdet formulerede man 6 værdier, der fremover skal arbejdes ud fra i hele organisationen:

De 6 værdier kaldes de 6 C'er:

**Care, Compassion, Competence,  
Communication, Courage, Commitment**



(Omsorg, medfølelse, kompetence,  
kommunikation, mod og engagement)

Senere deltog jeg i en workshop med 2 engelske sygeplejersker, hvor vi på baggrund af en bibeltekst (Matt. 15,29-39) arbejdede med, hvordan vi kan bruge de 6 C'er i forhold til vores patienter, kolleger og i forhold til os selv.

Jeg vil slutte med en hilsen fra NCFI's præsident, Barbara White:

*"People don't care,  
what you know,  
until they know you care!"*



*Den danske gruppe og Moldova deltagerne*



## “Jeg gik grædende hjem fra arbejde”



Af formand Grete Schärfe

Sygeplejerske Kirsten Pia Pedersen havde haft en skrækkelig aftenvagt. Blot én ud af mange. For underbemanding var ved at være et permanent problem på den medicinske afdeling, hun arbejdede på i Aalborg. Den 31. juli havde hun fået nok. Efter at have forvisset sig om, at hun ikke ville komme til at bryde sin tavshedspligt, lagde hun hele historien, “En sygeplejerskes dagbog”, ud på Facebook. Den 8. august blev dagbogs-

notaterne citeret i Nordjyske Stiftstidende og MetroXpress og har efterfølgende givet anledning til en længere debat i Nordjyske Stiftstidende og omtale i Sygeplejersken og på [www.dsr.dk](http://www.dsr.dk).

Dagbogsnotaterne er ikke for sarte sjæle. Til sidst skriver Kirsten Pedersen blandt andet: “Jeg gik grædende hjem fra arbejdet med dårlig samvittighed over for patienter, pårørende og kollegaer. Da jeg afsluttede min uddannelse som sygeplejerske i 2005, var jeg stolt af mit fag og stolt over at være en del af det danske sundhedsvæsen. Sådan har jeg det desværre ikke længere. Jeg har mistet gejsten og viljen til at kæmpe for patienterne...”

## *Hvor vender vi os hen, når vi har haft en dårlig dag på arbejde?*

Jeg skulle tage meget fejl, hvis ikke en og anden af læserne har – eller har haft – det på tilsvarende måde som Kirsten. Hvor vender vi os hen, når vi har haft en dårlig dag på arbejde? Når vi som Kirsten Pedersen har mistet gejsten og viljen til at kæmpe for patienterne? Eller når udfordringer i privatlivet er ved at dræne os for energi?

## *... eller når udfordringer i privatlivet er ved at dræne os for energi?*

På medlemsarrangementet på landsmødet i marts vil Grete Storbjerg fortælle, hvordan hun bad en veninde om omsorg, da hun var ved at køre ned (læs mere andetsteds i årsskriftet). Den historie gav anledning til, at nogle DKS'ere fik en snak om, hvad vi som forening kan gøre for vore hårdt pressede kolleger. Gøre vores indflydelse gældende over for ledelse og politikere? Oprette en hotline med tilbud om at lytte til – og evt. bede for – den, der henvender sig? Lønne en kristen psykoterapeut til at servicere udkørte kolleger? Opmuntre til at danne små omsorgsgrupper, som man kan henvende sig til ved behov, eller blot lave aftale med en enkelt kollega om at være der for hinanden, når man har brug for støtte? Eller noget helt andet?

En af DKS' visioner er "at formidle den kristne tro som en relevant ressource i plejepersonalets hverdag". Vi tror, at Gud interesserer sig for vores hverdag, og at han kan give os sin hjælp, når vore egne ressourcer ikke slår til. Oftest gør han det gennem andre mennesker.

## *Når vi som Kirsten Pedersen har mistet gejsten og viljen til at kæmpe for patienterne?*

Har du erfaringer med – eller ideer til – hvad vi som enkeltpersoner og som forening kan gøre for at mindske presset på vore kolleger?  
Så skriv til os om det.  
Del det med os på Facebook.  
Eller kom med til landsmødet og lad os snakke om det ved medlemsarrangementet i marts.



# “Stå fast eller skrid (ud)”

## Om arbejdsglæde og faglighed

*Af sygeplejefaglig konsulent Annette Langdahl*



Dette er overskriften for en reklame for vinterdæk, som jeg ser hver eneste dag, når jeg kører til Kolding. Reklamen antyder, at hvis man ikke har dæk, der passer til de aktuelle vejrforhold, så er man i risiko for at skride ud. Det handler om sikkerhed, både for bilen og bilistens omgivelser.

Hvad har det så med sygepleje at gøre? I sygeplejen kan man måske også have en oplevelse af, at det på mange måder kan være svært at stå fast, og at man er i fare for at skride ud, fordi forholdene ændrer sig hele tiden. Det handler her også om sikkerhed, både for én selv og de patienter, man drager omsorg for.

### Faglighed under pres

Der er lige lavet en ny undersøgelse<sup>1</sup> omkring faglighed i den offentlige sektor og muligheden for at kunne udføre et godt stykke arbejde. Hver tredje svarer, at de ikke oplever at kunne udføre deres arbejde tilfredsstillende. Fagligheden er under pres, og formanden for Dansk Sygeplejeråd, Grete Christensen, udtaler i denne forbindelse at: "Fagligt forsvarlig sygepleje er helt afgørende for, at patienter og borgere ikke udsættes for unødvendige risici.....Ud over, at det risikerer at ramme patienternes sikkerhed, så er kombinationen af massiv arbejdsbelastning og følelsen af ikke at kunne udføre sit arbejde forsvarligt også er en betydelig risikofaktor for sygeplejerskernes helbred og fastholdelse i faget."

Samtidig viser en undersøgelse fra november 2014, at hver niende offentligt ansatte har været nedlagt med stress.<sup>2</sup>

Hvad er det, der er på spil, og hvad skal vi gøre, for ikke at komme til at skride ud, miste fodfæstet, og komme til at skade både patienterne og os selv? Forholdene har uden tvivl ændret sig i sundhedsvæsenet - Der er sket meget, og selv om fokus har været på lige netop dét at øge fagligheden, sikkerheden, kvaliteten, så oplever personalet tilsyneladende det modsatte.

Dansk Kristelig Sygeplejeforening har behandlet temaet utallige gange og påpeget, at plejepersonalet oplever, at det kan være svært at skabe plads til de gode, bærende kerneværdier i mødet med det enkelte menneske.

Er det fordi de ikke har fået skiftet til de "rigtige" dæk - med de rigtige kompetencer, der matcher forholdene? DSR påpeger, at det ikke skal gøres til et individuelt problem, om den enkelte sygeplejerske har mulighed for at udføre fagligt forsvarlig sygepleje.

Alligevel oplever mange, at der primært sættes ind på det individuelle plan, når der opleves stressreaktioner. De får tilbudt kurser i stresshåndtering, Mindfulness og coaching, så de bedre kan mestre at være i det og holde ud. Redskaberne handler bl.a. om at tage en time out, sætte farten ned og få hjernen til at slappe af, og der bruges formuleringer som; "selv at kunne gøre meget

for få et bedre arbejdsmiljø”, ”få mere balance i livet” og ”træning af den ultimative frihed: Nemlig at slippe fri af sindets tyranni.”<sup>3</sup>

Er det så sindet, der skal bearbejdes, og i forhold til hvad? Hvad betyder sindets tyranni egentlig? Og hvem sidder inde med retten til at gøre sig til dommer over, hvad der er den ultimative frihed for den enkelte? Det kunne godt lyde som om, det rigtig meget handler om den enkelte, og hvordan vi forholder os til de belastninger, vi udsættes for, og ikke så meget om, at der er for store og urimelige belastninger.

En stressramt sygeplejerske udtaler i en artikel i Sygeplejersken at, ”hun vigtigst af alt har opnået en anden og mindre selvbebrejdende tilgang til en presset arbejdsdag. Hun siger ”Jeg har lært, at det ikke nødvendigvis er rimeligt, hvad man forlanger af mig på arbejdet.”<sup>4</sup>

Det er godt at få redskaber til at klare et presset arbejdsliv, men måske er det på tide at flytte fokus væk fra den enkelte og spørge, om det ikke bare er en sund reaktion på et usundt system? Hvad er det, der kan få os til at stå fast, for ikke at skride ud, når forholdene ændrer sig? Hvad er det egentlig, vi skal skifte ud, så vi bedre kan matche de nye forhold? Er det personalet, der skal behandles, eller skal vi vove at pege på elementer i de nye forhold, der trænger til et særligt eftersyn?

### **Vi må have arbejdsglæden tilbage**

Forstanderinde Maren Grosen sagde for mange år siden, at ”Arbejdsglæden er den bedste beskytter af omsorgen i sygeplejen”. Ikke at opleve at kunne bruge det bedste man har, nemlig sin faglighed, fratager den enkelte arbejdsglæden og det personlige engagement, som er det, der bærer faget, fa-

gets kerneværdier og selve omsorgen i mødet med mennesker i værdighed. Det nytter ikke noget at tro, at systemet vil ændre sig selv – systemet vil kun respondere ved at producere mere af det samme<sup>5</sup>, som i eksemplet med stresshåndtering. Her ændres der ikke ved selve systemet, men noget hos de mennesker, der er i systemet.

Vi er nødt til at stå fast på vores fag og vores faglighed. Ellers kommer vi bort fra det, der er selve kernen i faget og kommer dermed til at slingre, skride ud og måske helt at forlade faget. Det er på tide, at plejepersonalet kræver deres fag tilbage og retten til at udøve det på patienternes præmisser og til patientens bedste.<sup>6</sup>

### **Yderligere info**

Sygeplejerske Noomi Mortensen og sygefaglig konsulent Annette Langdahl tager temaet op i artiklen; ”Når omsorgen er retorisk glasur” (se ref. 5 samt side 11) og leder en fællesdrøftelse omkring omsorg og arbejdsglæde på temadagen d.27. marts.

---

<sup>1</sup> Offentligt ansattes syn på mulighederne for at gøre et godt stykke arbejde. MEGAFON undersøgelse hvor DSR i samarbejde med 27 andre organisationer sætter fokus på fagligheden. November 2014. (Undersøgelsen kan hentes på: [www.dsr.dk](http://www.dsr.dk))

<sup>2</sup> Avisen.dk, Ekstrabladet.dk m.fl. den 29. november 2014

<sup>3</sup> Kursus i Mindfulness i DSR ved arbejdspsykolog Johanne Andersen – [www.dsr.dk](http://www.dsr.dk)

<sup>4</sup> Stressede sygeplejersker bliver coachet i bedring, Sygeplejersken 2011 ; (20): 20-21.

<sup>5</sup> Når omsorgen bliver retorisk glasur, Af Noomi Mortensen og Annette Langdahl, Det Personlige Samfund, Vindelsti 2015

<sup>6</sup> Se også [www.facebook.com/tagfaggetilbage](https://www.facebook.com/tagfaggetilbage)

# “Jeg har brug for omsorg – vil du give mig den?”

Af Grete Storbjerg  
fortalt til Grete Schärfe



**Grete Storbjerg** er veltrænet i at yde omsorg. Som nummer seks af en søskendeflok på otte fik hun tildelt ansvar i en ung alder. Hun fortæller: ”Jeg udviklede mig til en kvinde, der kunne vise omsorg uden at tænke på, hvordan jeg selv havde det. Det vigtigste for mig var, hvordan andre havde det.”

Evnen til at vise omsorg udfolde sig i ægteskabet med Bent og deres tre sønner samt i hendes arbejde som sygeplejerske.

Men en dag gik det op for hende, at hun selv havde brug for omsorg. Bent får nyrekræft, og hans fysiske kunnen mindskes. Grete reagerer med at ”arbejde for to” og har svært ved at nedsætte standarden for sund mad, rengøring og arbejdet på en intensiv afdeling. Efter næsten et halvt år på den måde er hun helt udslidt. Hun fortæller:

---

*”En morgen sidder jeg i sofaen og ser en genudsendelse af Skriftestolen. Her er der en kvinde, som fortæller om sit liv og om, hvor ensom, hun føler sig. Preben Kok (præsten) siger til hende: ”Hvis du er sådan en som mig, kan jeg forestille mig, at du skal helt ned at ligge, inden nogen opdager, at du har brug for hjælp.” ”Ja det er rigtigt”, siger kvinden i skriftestolen. Og jeg kunne identificere mig med hende.*

*”Skal vi to så ikke slå et slag for, at vi beder andre om at have omsorg for os, når man ikke kan se det på os?” spørger præsten til sidst.*

*Tårerne strømmer ned ad mine kinder. Jeg mærker en længsel efter omsorg. Og jeg erkender, at man ikke kan se det på mig. Jeg giver plads til en hulkende gråd.*

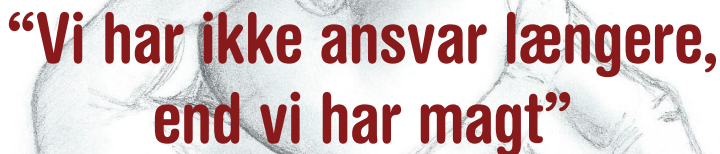
*Efter en tid stiger noget andet op i mig. Jeg tror, det er vrede eller en stærk vilje. Jeg kan mærke mig selv nærmest banke i bordet og sige til mig selv: ”Nej! Jeg vil ikke helt ned at ligge, inden nogen opdager, at jeg har brug for hjælp. Jeg vil gøre mit til, at det ikke sker. Jeg må ud og spørge en veninde om hun vil give mig omsorg. Jeg ved ikke, hvilken form for omsorg, jeg har brug for, og heller ikke hvordan. Jeg ved bare, at jeg har det forfærdeligt, og sådan ønsker jeg ikke at have det.”*

*Jeg kontakter en veninde og spørger med grådkvalt stemme: ”Jeg har brug for omsorg. Vil du give mig den?”*

---

**Grete fortæller også sin historie på landsmødet under medlemsarrangementet lørdag den 28. marts 2015.**

## Gode ord til et presset personale:



**“Vi har ikke ansvar længere,  
end vi har magt”**

*Af Solveig Rosenkvist fortalt til Grete Schärfe*

**Solveig Rosenkvist er uddannet sygeplejerske og psykoterapeut (MPF). Hun har sin egen praksis i Herning, Nova Mentiz ([www.novamentiz.dk](http://www.novamentiz.dk)). Vi har spurgt hende om, hvordan hun ser sygeplejepersonalets arbejdssituation 2014, og hvordan vi som fagpersoner bedst kan manøvrere i den.**

*Hvad ser du – på baggrund af dit kendskab til plejepersonale – som de allerstørste udfordringer i sundhedspersonalets arbejdsliv anno 2014? Hvordan kan det mon være?*

Overordnet oplever jeg arbejdspresset som den største udfordring. Mulighederne for at give den pleje og omsorg, man ønsker at give, er begrænsede. Personalet føler sig presset, fordi der ofte ikke er mulighed for at gøre det, man er uddannet til, og som man kan se, er patienters og pårørendes reelle behov for omsorg, støtte, nærvær og tid. Kolleger har lige så travlt som én selv, og derfor er det svært at bede om hjælp til f.eks. fysiske plejeopgaver. Og derfor gør man det nogle gange selv med de belastninger, det giver. Dokumentationen fylder me-

get på bekostning af den pleje, omsorg og det nærvær, man gerne vil give. Det er her, jeg kommer op i mit røde felt over al den dokumentation. Jeg mærker den pris, personale, pårørende og patienter må betale i form af stress og udbrændthed. Og i interviewet her er mit fokus personalet.

*Hvis du skulle give tre gode råd til sundhedspersonale, der oplever sig presset i hverdagen – hvad ville det så være?*

**1. Egenomsorg:**

For at kunne bevare sig selv i det miljø, er det nødvendigt at værne om vore egne relationer og vort privatliv. Det er noget af det første, man skærer fra, når man begynder at blive stresset.

## 2. Kommunikation med patienten:

Vi kender det med, at vi er mere fokuseret på det tekniske end på patienten, der ligger i sengen. Men nærvær kræver ikke nødvendigvis megen tid, men mod, kærlighed, faglighed og kreativitet. Patienter og pårørende har behov for at blive set, hørt og taget seriøst. At vise tydelighed: "Jeg har set dig!" kan løfte noget af den byrde eller dårlige samvittighed, personalet kan opleve ved ikke at have den ønskede tid til patienten eller den pårørende. En dement mor sagde til sin besøgende datter: "Jeg kan godt høre, at du siger, at du er min datter. Men ét ved jeg: Jeg har aldrig født dig!" Det slog hårdt. Et personalemedlem så datterens smerte og sagde: "Det må gøre ondt at høre, og vi mener ikke, din mor lider under det, dér hvor hun er nu". Længere tid tog det ikke, og det gjorde en verden til forskel. Datteren gik lindret hjem, ved at hun blev set og mødt. Og personalemedlemmet oplevede en glæde i sit arbejde ved at have gjort en forskel.

## 3. Kommunikation med ledelsen:

Når vi til vore ledere har givet udtryk for det urimelige i systemet, kan vi slippe ansvaret og skylden. Vi har ikke ansvar længere, end vi har magt. Det giver frihed. Ikke ved at brokke sig i skyllerummet, men til ledelsen! De ti minutter, vi ofte bruger på at beklage os i skyllerummet, kunne vi bruge på nærvær med patienten. Der er langt mere glæde og tilfredsstillelse ved ti minutters ægte nærvær med patienten end ved at beklage sig. Og vi må gerne gøre noget, der giver personlig tilfredsstillelse! Vi skal ikke være så selvudslettende, at det kun skal være godt for de andre!

*Hvordan mener du, at sundhedspersonalet bedst kan passe på sig selv og hinanden i en hektisk hverdag?*

Jeg mener, det er ledelsens ansvar at skabe muligheder for kollegial supervision eller sygeplejefaglig vejledning – også på en helt almindelig medicinsk afdeling. Jeg kan ikke have, at vi bare skal passe (på) os selv! Der skal være nogen, der tager vare på os. Jeg har læst, at en sygehuspræst tog initiativ til at skabe "pusterum" for personalet. Et forum, hvor skyllerumssnakken bliver legaliseret og struktureret. Når vi har givet udtryk for det, der frustrerer os, bliver der plads til nye tanker og ideer. Det er det, der er så fantastisk. En klient, som jeg har talt med i dag, sagde: "Jeg fatter ikke, at det at sidde her og fortælle det, jeg har fortalt om mig selv og mit liv, kan gøre, at jeg føler mig flere kilo lettere og mærker glæden indeni". Og det kunne ses i hendes øjne.

Sidst, men ikke mindst vigtigt, vil jeg nævne DKS-grupper, hvor der også er plads til at bede for hinanden. Gennem bønnen får vi adgang til en kilde, som er større end os selv, og til en, som altid har tid. Hvad skulle vi dog gøre uden?

**Solveig Rosenkvist  
holder et oplæg om**

**"PAUSEN  
– EN NØGLE TIL GLÆDE"**

**til medlemsarrangementet  
på landsmødet  
den 28. marts.**



# Arrangements-kalender 2015

## Marts

### 9. marts 2015

#### Hvad betyder nærvær for den gode relation?

Dialogmøde på KamillianerGaardens Hospice i Aalborg kl. 16.30-19.00. Hjemmesygeplejerske Birgit Bundgaard holder oplæg med udgangspunkt i sit Master-projekt om betydningen af planlagt nærvær. Masterprojektet kan hentes på [www.aandeligomsorg.dk](http://www.aandeligomsorg.dk)

#### Tilmelding senest 4. marts til

Maja Nielsen: [maja\\_nielsen@hotmail.com](mailto:maja_nielsen@hotmail.com)

### 27. marts 2015

#### Landsmøde: Til patientens bedste

Temadag kl. 9.00-16.00 med Regner Birkelund som hovedtaler Diakonhøjskolen i Aarhus, Lyseng Allé 15, 8270 Højbjerg.

**Program og tilmelding** på [www.dks-forum.dk](http://www.dks-forum.dk) eller på mail: [dks.forum@gmail.com](mailto:dks.forum@gmail.com).

### 27. marts 2015

#### Landsmøde: Next Generation

Hæng ud med sygeplejestuderende og nyuddannede 16.00-18.00 Diakonhøjskolen i Aarhus, Lyseng Allé 15, 8270 Højbjerg.

**Program og tilmelding** på [www.dks-forum.dk](http://www.dks-forum.dk) eller på mail: [dks.forum@gmail.com](mailto:dks.forum@gmail.com)

### 27.-28. marts 2015

#### Landsmøde: Inspirationsarrangement for medlemmer

- Tro, nål og kittel v. Helene Sejergaard & Grete Schärfe
- Hjælp, jeg har brug for omsorg! v. Grete Storbjerg
- Pausen – en nøgle til glæde v. Solveig Rosenkvist
- DKS' Generalforsamling 2015.

#### Dagsorden:

1. Velkomst v. formand Grete Schärfe og sygeplejefaglig konsulent Annette Langdahl
2. Valg af ordstyrer og referent
3. Beretninger  
Året, der gik, i ord og billeder v. formand og sygeplejefaglig konsulent
4. Hvordan går det med økonomien? v. kasserer Gerda Wad Saiki  
Fremlæggelse og godkendelse af regnskab, samt fastsættelse af kontingent
5. Vil du med i bestyrelsen?  
Valg af bestyrelsesmedlemmer
6. Godkendelse af revisor
7. Indkomne forslag
8. Eventuelt

Diakonhøjskolen i Aarhus, Lyseng Allé 15, 8270 Højbjerg.

**Program og tilmelding** på [www.dks-forum.dk](http://www.dks-forum.dk) eller på mail: [dks.forum@gmail.com](mailto:dks.forum@gmail.com).

## 22. april 2015

### Hvor blev sygeplejen egentlig af? Hvilke utilsigtede virkninger har kvalitetsudviklingen i sundhedssektoren for oplevelsen af at udøve bedre kvalitet i sygeplejen?

v. sygeplejefaglig konsulent

Annette Langdahl.

Dialoggruppen i Aarhus mødes  
kl. 19.30-ca.22.00 hos Gerda Wad Saiki,  
Gartnerparken 71, 8380 Trige,  
Tlf. 86 54 06 22 / 27 34 71 80.

## 27. maj 2015

### Behandling/ikke behandling. (Kommunikation med demente)

v. Inger Jensen/Else Christensen.

Dialoggruppen i Aarhus  
mødes kl.19.30-ca. 22.00  
hos Margit Dahl Sørensen,  
Vestervang 39. lejl. 3974, 8000 Århus C.  
Tlf. 60 70 14 85.

## Juni

### 8.-9. juni 2015

#### Bestyrelsesmøde i Hoptrup, Haderslev

### 10. juni 2015

#### Sommerafslutning.

Dialoggruppen i Aarhus.  
Program: Se senere.  
Kl. 19.30-22.00 hos Else Christensen,  
Vestervang 41, lejl. 4171, 8000 Århus C.  
Tlf. 86 12 23 37 / 21 78 17 87.

## 24.-25. september 2015

### International Student Conference on Spiritual Care:

Diakonova University College i Oslo, Norge.  
Hent program og yderligere information  
på: [www.diakonova.no/spiritualcare](http://www.diakonova.no/spiritualcare) eller  
[www.dks-forum.dk](http://www.dks-forum.dk)

Konferencen er for sygeplejestuderende,  
undervisere og forskere. Temaet er  
**Spirituality – a core component in  
nursing and midwifery.**

Forud for konferencen afholdes særlige ar-  
rangementer for undervisere og forskere.

**SØG STØTTE:** DKS støtter udsendelsen  
af 2-3 studerende – send en begrundet  
ansøgning til: [dks.forum@gmail.com](mailto:dks.forum@gmail.com).

## Forår og efterår 2015:

- Projektdating,  
University College Nordjylland

## Efteråret 2015:

- Dialoggruppen i Aarhus mødes hver måned
- Dialogmøde, Aalborg
- Dialogmøde i Sønderjylland den 2.9.  
*Tema:* Arbejdsglæde som et værn mod  
stress. *Tid:* Onsdag d. 8. oktober 2015  
kl. 19.00—ca. 21.30. *Sted:* Noomi  
Mortensen, i "Stalden" - Hovslundvej 30,  
Hoptrup, 6100 Haderslev

Yderligere oplysninger på [dks-forum.dk](http://dks-forum.dk)

### Next generation

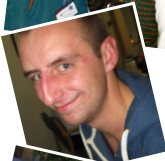
Ønsker du at hænge ud med studerende og  
nyuddannede for blandt andet at:

- Dele erfaringer og spørgsmål om  
uddannelse, fag, tro, etik og eksistentielle  
udfordringer med hinanden?
- Hold øje med nye arrangementer  
eller giv os et praj, så hjælper vi  
med at koordinere et møde

Se også bagsiden for yderligere info

Afsender: Dansk Kristelig Sygeplejeforening (DKS), Gartnerparken 71, 8380 Trige

# NEXT GENERATION



## Hæng ud

med andre sygeplejestuderende og  
nyuddannede sygeplejersker

## Hvad?

Her kan du blandt andet  
dele erfaringer og spørgsmål om  
uddannelse, fag, tro, etik og  
eksistentielle udfordringer

## Hvor og hvornår?

- Ved Dansk Kristelig Sygeplejeforenings  
landsmøde i marts
- På opfordring

Giv os et praj, hvis vi skal koordinere et NG-træf

## Hvem indbyder?

Dansk Kristelig Sygeplejeforening og  
Nurses Christian Fellowship International (NCFI)

## Vil du vide mere?

Det danske netværk  
[www.dks-forum.dk](http://www.dks-forum.dk) eller  
mail: [dks.forum@gmail.com](mailto:dks.forum@gmail.com)

Det internationale Next Generation netværk  
mødes på skype og Facebook  
Kontakt <https://www.facebook.com/ncfi.ng>

